

VP WIJZER

MBO-Verpleegkundige Instroom

BOL; BBL; Instroomgroep



Inhoud

Voorwoord	4
1. Inhoud van de opleiding	5
1.1 Opbouw van de opleiding	5
1.2 Themaboek	5
1.3 Beroepssituatie en opdrachten	6
1.4 Keuzedelen	6
1.5 CanMedsrollen	6
1.6 21 ^e -eeuwse vaardigheden	7
1.7 Toetsen op school	8
1.8 Beroepspraktijkvorming (BPV)	9
1.9 Portfolio en ijkmomenten	9
2. Toetsen	10
2.1 Inschrijven voor toetsen	10
2.2 Procedure tijdens de toets	10
2.2.1 Aanwezigheid	10
2.2.2 Laatkomers	10
2.2.3 Tijdens de toets	10
2.2.4 Snelle toetsers	11
2.3 Uitslag en cesuur van de toets	11
2.3.1 Kennistoetsen	11
2.3.2 Integrale opdrachten	11
2.3.3 Oefenopdrachten Consortium	11
2.4 Inzage van integrale toetsen	11
2.5 Herkansing van een toets	12
3. Het ijkmoment: hoe ontwikkel ik mijzelf?	13
3.1 Wat is een ijkmoment?	14
3.2 Eisen per ijkmoment	15
3.2.1 Het portret	15
3.2.2 Aanwezigheid	17
3.2.3 Behaalde toetsresultaten	17
3.2.4 Gemaakte afspraken	17
3.3 Beoordeling van het ijkmoment	17

3.4	Overzichtsformulier ijkmoment 3i	19
3.5	Overzichtsformulier ijkmoment 4	20
3.6	Overzichtsformulier ijkmoment 5 (\pm week 7)	22
3.7	Overzichtsformulier ijkmoment 6 (\pm week 20)	23
3.8	Overzichtsformulier ijkmoment 7 (uiterlijk week 35)Check examendossier	25
4.	Bijlage 1 IJKFORMULIER	27
Bijlage 2:	STRAK-METHODE	29

Voorwoord

Vanaf schooljaar 2016-2017 gebruiken de opleidingen van Gezondheidszorg en Welzijn van het Albeda College en het ROC Zadkine in de BeroepsPraktijkVorming (BPV) dezelfde exameninstrumenten. Hiervoor heeft elk student via de **studiehandleiding** een **examengids** ontvangen.

Naast de examengids voor de examens in de Beroepspraktijk ontvang je hierbij een **VP-wijzer** voor de opleiding mbo-verpleegkundige.

Deze VP-wijzer is bedoeld voor studenten van de **MBO –verpleegkundige instroomgroep**, februari 2020.

De VP-wijzer is bedoeld voor studenten, ouders, docenten en praktijkinstellingen van de opleiding mbo-verpleegkundige van de branche Gezondheidszorg van het Albeda College. Voor het leesgemak worden de student en je als aanspreekpersoon gebruikt.

In deze VP-wijzer wordt beschreven **hoe je met het onderwijsmateriaal van school en in de praktijk moet werken, welke toetsen er worden afgenomen en wat je als student elk leerjaar moet laten zien tijdens de ijkmomenten.**

Deze VP-wijzer wordt in de eerste weken van je opleiding met je besproken door de LOBer (LOB-er) tijdens de klassikale LOB-uren. Wanneer je vragen hebt over de inhoud kun je deze bespreken met je LOB-er of bespreken met de onderwijsleider van de opleiding van de locatie waar jij je opleiding volgt.

Namens alle docenten van het team verpleegkunde willen we je veel plezier en succes wensen bij het volgen van het onderwijs en het maken van de toetsen!

Met vriendelijke groet,

namens de onderwijsleiders van de opleiding mbo-verpleegkundige,

Jeannette van Huizen, onderwijsleider locatie Rosestraat

Monique Warnaar, onderwijsleider locatie Albrandswaardsedijk

Xandra Buijs, onderwijsleider locatie Alexander

1. Inhoud van de opleiding

1.1 Opbouw van de opleiding

De Verpleegkunde opleiding instroom is verdeeld in 2.5 leerjaren.

De student stroomt in als 2^e jaars in leerjaar 2, dat 40 weken duurt.

Het derde leerjaar, de student is dan 3^e jaars, duurt 20 weken.

Het 4^e leerjaar, de student is dan 4^e jaars, duurt 40 weken.

Elk leerjaar is opgebouwd uit thema's. Alle opdrachten en leeractiviteiten passen bij dat thema. In elk leerjaar loop je ook stage of ben je aan het werk. De verdeling van de thema's voor het instroomleerjaar is als volgt:

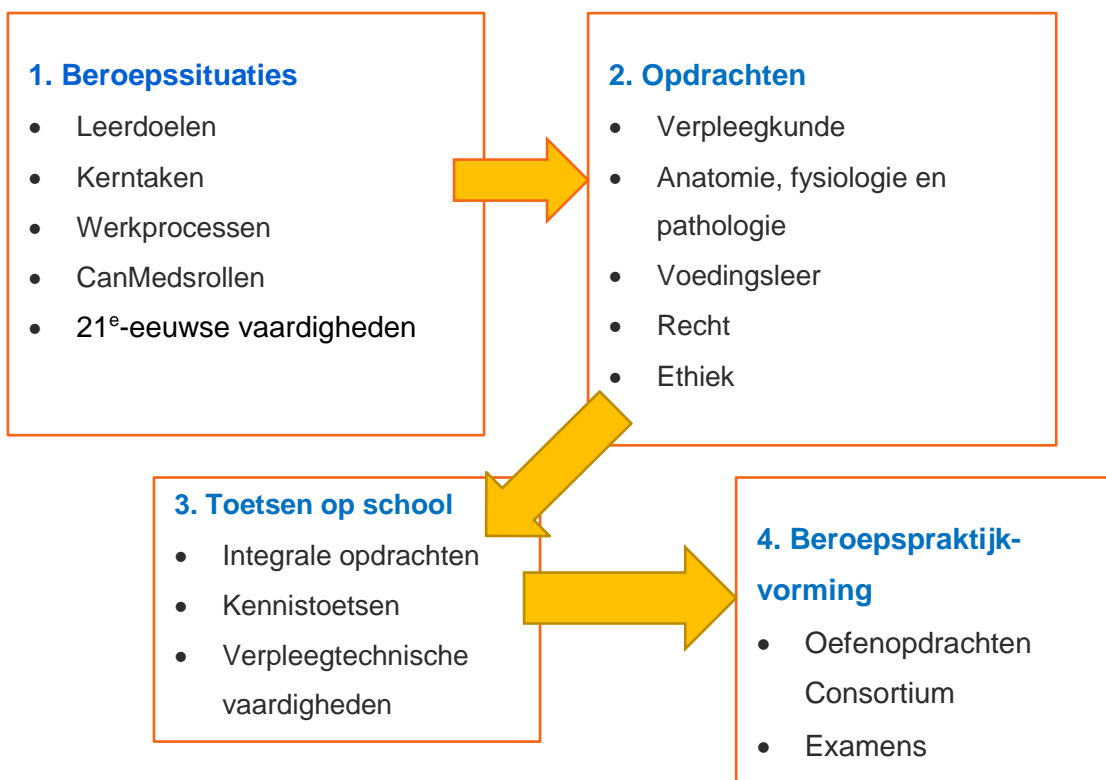
- Thema 1 De gezonde mens
- Thema 2 Zelfredzaamheid in de thuissituatie
- Thema 3 De kwetsbare oudere
- Thema 4 Gezondheidsbevorderaar bij verschillende doelgroepen
- Thema 5 Verpleegkundig redeneren in het ziekenhuis
- Thema 6 Onvoorziene situaties in de geestelijke gezondheidszorg

Voor het instroomjaar wordt gebruikt gemaakt van een studieplanner.

1.2 Themaboek

Je werkt met een themaboek. Elk themaboek heeft een vaste indeling. Je krijgt eerst algemene en inleidende informatie over het thema en de bijbehorende toetsen. Binnen het thema vind je verschillende beroepssituaties, integrale opdrachten en leeractiviteiten.

Een beroepssituatie is een beschrijving van een situatie uit je werk als verpleegkundige.



1.3 Beroepssituatie en opdrachten

Een beroepssituatie is een situatie die je in de praktijk tegen zou kunnen komen. In iedere beroepssituatie komen verschillende onderdelen aan bod zoals anatomie, fysiologie, communicatie, gezonde voeding, recht, ethiek en verpleegtechnische vaardigheden. Bij de beroepssituatie horen verschillende opdrachten zoals het bekijken van een filmpje of het beantwoorden van vragen. Hierbij maak je gebruik van diverse lesmaterialen zoals de digitale leeromgeving ZorgPad. Er zijn leeractiviteiten die je individueel maakt en leeractiviteiten die je in groepen uitwerkt. Het kan ook zijn dat de docent de leiding neemt en een leeractiviteit uitkiest om klassikaal uit te voeren. In de beroepssituaties wordt gewerkt met CanMedsrollen en 21^e-eeuwse vaardigheden. Hieronder lees je daar meer over.

Je werkt aan de beroepssituaties in de uren dat je op school zit, maar het is ook de bedoeling dat je naast de schooluren tijd neemt voor het werken aan de opdrachten. De docent zal je ondersteunen in je leerproces door tijdens de schooluren te vragen of je de leerdoelen al beheerst en of het je lukt om je plan uit te voeren.

Een verpleegkundige moet voldoen aan verschillende eisen. Deze eisen zijn vastgelegd in het Kwalificatiedossier MBO-Verpleegkundige. De opleiding Verpleegkunde is zo opgebouwd, dat je aan het einde aan deze eisen voldoet. Het kwalificatiedossier spreekt van kerntaken en werkprocessen. Deze komen ook in de verschillende opdrachten terug.

1.4 Keuzedelen

Tijdens je opleiding zul je een aantal keuzedelen volgen, waardoor je je kennis kunt verbreden of juist verdiepen. In de loop van de opleiding krijg je hier meer informatie over.

1.5 CanMedsrollen

Het beroepsmatig handelen van de mbo-verpleegkundige is onderverdeeld in zeven competenties, verdeeld over zeven CanMedsrollen. De CanMedsrollen geven aan welke bekwaamheden je nodig hebt als verpleegkundige. Kern van de beroepsuitoefening is de mbo-verpleegkundige als zorgverlener. Alle andere bekwaamheden raken aan die centrale rol.

1. Zorgverlener
2. Communicator
3. Gezondheidsbevorderaar
4. Samenwerkingspartner
5. Reflectieve professional



6. Organisator
7. Professional en kwaliteitsbevorderaar

In het instroomjaar komen alle CanMeds rollen voor. Gedurende de volgende leerjaren wordt de inhoud van de rollen uitgebreider.

1.6 21^e-eeuwse vaardigheden

21e-eeuwse vaardigheden zijn competenties die je nodig hebt om succesvol deel te nemen aan de maatschappij van de toekomst. De maatschappij verandert snel door technologie en digitalisering. Je hebt 21^e-eeuwse vaardigheden nodig om hierop voorbereid te zijn, ook in je werk als verpleegkundige.

De 21^e-eeuwse vaardigheden vind je in de beroepssituaties terug als symbool. Hier zie je de verklaring van de symbolen:

Communiceren



Kritisch denken



Creatief denken en handelen



Probleemoplossende vaardigheden



Samenwerken



Sociale/culturele vaardigheden



ICT-basisvaardigheden



Informatievaardigheden



Mediawijsheid



Computational thinking



Zelfregulering



1.7 Toetsen op school

Gedurende je opleiding wordt je voortgang getoetst.

Elke thema wordt afgesloten met:

- Een integrale opdracht, bijvoorbeeld in de vorm van een verslag of vaardigheidstoets.
- Een kennistoets.

Het toetsplan voor de opleiding vind je via een link in je studiehandleiding. In de verschillende toetsen van de opleiding worden de onderstaande werkprocessen uit kerntaak 1 en 2 van het Kwalificatiedossier getoetst:

B-K1-W1	Neemt een anamnese en stelt een verpleegkundige diagnose
B-K1-W2	Onderkent dreigende of bestaande gezondheidsproblemen
B-K1-W3	Stelt een verpleegplan op
B-K1-W4	Biedt persoonlijke verzorging
B-K1-W5	Voert verpleegtechnische handelingen uit
B-K1-W6	Begeleidt een zorgvrager
B-K1-W7	Geeft voorlichting, advies en instructie
B-K1-W8	Reageert op onvoorziene situaties
B-K1-W10	Evalueert en legt de verpleegkundige zorg vast

B-K2-W1	Werkt aan de eigen deskundigheid
B-K2-W2	Werkt samen met andere beroepsgroepen in de zorg
B-K2-W3	Werkt aan het bevorderen en bewaken van kwaliteitszorg
B-K2-W4	Begeleidt nieuwe collega's, stagiaires en/of vrijwilligers

Tevens worden de werkprocessen van de profieldelen getoetst.

P1 MBO-Verpleegkundige Ziekenhuis

P1-K1-W1	Biedt zorg en begeleiding rondom onderzoek en behandeling
P1-K1-W2	Communiceert met een zorgvrager ter bevordering van behandeling en herstel

P2 MBO-Verpleegkundige Verpleeghuis, Verzorgingshuis en Thuiszorg

P2-K1-W1	Biedt ondersteuning gericht op zelf en samenredzaamheid
P2-K1-W2	Werkt verbindend samen met naastbetrokkenen en andere zorgverleners
P2-K1-W3	Biedt zorg in de thuissituatie

P3 MBO- Verpleegkundige Geestelijke Gezondheidszorg

P3-K1-W1	Biedt een zorgvrager herstelondersteunende zorg
----------	---

- P3-K1-W2 Communiceert met zorgvrager gericht op maatschappelijke participatie
- P3-K1-W3 Begeleidt een groep zorgvragers en naastbetrokkenen

P4 MBO-Verpleegkundige Gehandicaptenzorg

- P4-K1-W1 Ondersteunt en begeleidt bij het ontwikkelen en onderhouden van vaardigheden
- P4-K1-W2 Communiceert met en begeleidt een groep zorgvrager in de GHZ
- P4-K1-W3 Begeleidt een groep zorgvragers en naastbetrokkenen.

1.8 Beroepspraktijkvorming (BPV)

Tijdens je BPV werk je aan verplichte en keuze oefenopdrachten van het Consortium. Het Consortium heeft aan de hand van het Kwalificatiedossier oefenopdrachten ontwikkeld waarmee je in de BPV, en soms ook op school, gaat werken. Met het voltooien van deze opdrachten laat je zien dat je de werkprocessen uit het kwalificatiedossier op het gevraagde niveau beheerst. De opdrachten zijn per werkproces opgesteld en bestaan uit drie delen (niveaus): een A-, B-, en C-deel. Deze oefenopdrachten zijn bedoeld ter ontwikkeling naar de examinering verderop in de opleiding. In elk leerjaar moet je een aantal van de oefenopdrachten behalen.

Verderop in deze VP-wijzer vind je welke oefenopdrachten je gaat maken. Soms mag je uit een aantal oefenopdrachten kiezen. Je bepaalt je keuze dan in overleg met je werkbegeleider en praktijkopleider. Elke opdracht wordt afgerond met een feedbackformulier dat ingevuld wordt door je werkbegeleider. Een opdracht is **behaald** wanneer er helemaal geen “duimpje” naar beneden wijst en de opdracht getekend is. Het formulier van de behaalde opdracht bewaar je in je portfolio en lever je bij het ijkmoment in.



1.9 Portfolio en ijkmomenten

Tijdens je opleiding zijn er verschillende momenten waarin je je groei aantoont. Die momenten noemen we ijkmomenten. Je groei toon je aan met behulp van een portfolio, dat je voorafgaand aan elk ijkmoment inlevert. Je bent als student eigenaar van je portfolio en daarmee verantwoordelijk voor het verzamelen van bewijsstukken en het bewaren ervan. Hiermee kan je je leerproces inzichtelijk maken gedurende de hele opleiding. Je maakt (klassikaal) met de je LOB-er (LOBer) afspraken over de precieze data en de manier waarop het portfolio voor de ijkmomenten wordt aangeleverd: op papier en digitaal via Eduarte. Uitgebreide informatie over het portfolio en de ijkmomenten kun je vinden bij punt 3 “Het ijkmoment: Hoe ontwikkel ik mezelf?”

2. Toetsen

In dit onderdeel vind je een beknopte samenvatting van het hoofdstuk toetsen uit de studiehandleiding.

2.1 Inschrijven voor toetsen

Als student volg je onderwijs in het traject waarvoor je staat ingeschreven. Je wordt daarmee ook automatisch ingeschreven voor deelname aan de toetsen volgens het **toetsplan** van de opleiding. Heb je aan **minder dan 90%** van alle onderwijsactiviteiten deelgenomen, dan bespreek je met je LOB-er wat je moet doen om de toets te mogen maken.

2.2 Procedure tijdens de toets

In het toetslokaal geldt een aantal regels met betrekking tot aanwezigheid, laatkomen, en hulpmiddelen.

2.2.1 Aanwezigheid

- Bij deelname aan een toets, moet de student minimaal **10 minuten voor aanvang** van de toets aanwezig zijn in de toetsruimte.
- De surveillant ziet toe op de juiste gang van zaken tijdens de toetsing (tassen voor in het lokaal, examenopstelling, stilte), de aan- en afwezigheid van studenten, het inleveren van de toetsen en het invullen van het toetsprotocol.
- Om deel te mogen nemen aan de toets, moet je identiteit vastgesteld kunnen worden. Hiervoor neem je je **paspoort/ID-kaart/rijbewijs** mee. Wanneer je identiteit niet vastgesteld kan worden, heb je geen recht op deelname aan de toets.

2.2.2 Laatkomers

Als de student door een calamiteit te laat is, mag hij/zij tot **15 minuten na aanvang van de toets** nog aan de toets beginnen, mits hij/zij de vertraging vooraf heeft gemeld en nog niemand de toetsruimte heeft verlaten. De vooraf **vastgestelde eindtijd van de toets** wordt niet overschreden.

2.2.3 Tijdens de toets

- Alleen hulpmiddelen, waarvoor vooraf toestemming is verleend, mogen gebruikt worden. Bij een computertoets is het niet toegestaan andere sites dan het toetsinstrument te gebruiken. Hier wordt door de surveillant op toegezien.
- Antwoorden moeten op het door de opleiding verstrekte toetspapier leesbaar met een balpen worden geschreven.
- Met potlood geschreven antwoorden worden niet geaccepteerd.
- Tassen en jassen worden **voorin de toetsruimte** geplaatst.
- Mobiele telefoons en smarthorloges worden uit of op stil gezet en opgeruimd in de tas.
- Het is niet toegestaan om het toetslokaal tijdelijk te verlaten.

2.2.4 Snelle toetsers

Als de student eerder dan de gestelde eindtijd klaar is met de toets, mag hij/zij de examenruimte minimaal 15 minuten na aanvang van de toets verlaten. Daarbij mogen andere studenten niet gestoord worden.

2.3 Uitslag en cesuur van de toets

Het toetsresultaat wordt bepaald met behulp van vooraf vastgestelde toetscriteria, scoringsvoorschriften en cesuur.

2.3.1 Kennistoetsen

Kennistoets 3 moet voldoende zijn. De drie kennistoetsen van thema 4,5 en 6 moeten gezamenlijk met een voldoende worden afgerond. Hierbij wordt de volgende weging aangehouden: kennistoets 4 telt 1x mee, kennistoets 5 telt 1x mee en kennistoets 6 telt 2x mee. De kennistoetsen zijn cumulatief opgezet. Dit betekent dat kennistoets 4 alleen bestaat uit vragen over thema 4. Kennistoets 5 bevat echter naast vragen over het thema 5, ook vragen over het thema 4. In kennistoets 6 worden alle drie de thema's bevraagd.

Kennistoets 7 moet voldoende zijn en kennistoets 8 en 9 gemiddeld voldoende. Gemiddeld moet de student een 5,5 of hoger behalen voor een voldoende. De uitslag van een schriftelijke toets wordt binnen 10 werkdagen na afname van de toets aan de student meegedeeld, tenzij er onvoorziene situaties ontstaan.

2.3.2 Integrale opdrachten

De integrale opdracht moet voor elk thema met een **voldoende/5,5 of hoger** worden afgerond.

2.3.3 Oefenopdrachten Consortium

Alle criteria van de afgesproken oefenopdrachten van het Consortium moeten minimaal **voldoende** zijn aan het eind van elk leerjaar. Een opdracht is voldoende **behaald** wanneer er geen "duimpjes" naar beneden staan. Elke **behaalde** oefenopdracht moet voorzien zijn van een handtekening en stempel van de instelling met een paraaf door de stempel.



2.4 Inzage van integrale toetsen

Iedere student heeft recht op inzage van de beoordeelde toets. De toetsen zijn tot 4 weken na afname beschikbaar voor inzage. **Toetsinzage** vindt volgens een vastgestelde procedure plaats onder begeleiding van een docent.

NB. Kennistoetsen kunnen niet worden ingezien.

2.5 Herkansing van een toets

Bij onvoldoende toetsresultaat volgt een gesprek met de LOB-er. In dit gesprek wordt de oorzaak van het niet behalen van de toets besproken. Daarna wordt een afspraak met de docent gemaakt voor het opnieuw maken van de toets. Wanneer een toets wordt gemist door een uitzonderlijke situatie zoals ziekte of bijzonder verlof, geldt de herkansing als eerste kans.

Voor de kennistoetsen geldt hier een uitzondering. Bij het **missen** van een kennistoets (4, 5 of 8) is er **alleen in uitzonderlijke situaties**, zoals ziekte of bijzonder verlof, een mogelijkheid deze in te halen. Deze mogelijkheid valt **na kennistoets 6 en 9**.

Bij een **gemiddeld cijfer van minder dan 5,5 voor de drie kennistoetsen**, is er een herkansing mogelijk. Hierbij geldt dat alleen de **kennistoets 3, 6, 7 en 9 herkanst** kunnen worden.

Ook alleen in **zeer uitzonderlijke gevallen** kan de student een **tweede** herkansing aanvragen. Hierbij wordt gekeken naar beroepshouding, integrale opdracht, stage en kennistoetsen. Het is aan de BOL/BBL-coördinator, onderwijsleider of examenbureau (afhankelijk van de locatie waarop je de opleiding volgt) om de tweede herkansing toe te kennen. Wanneer een tweede herkansing niet toegekend of behaald wordt, heeft dit consequenties voor het vervolg van je opleiding.

3. Het ijkmoment: hoe ontwikkel ik mijzelf?

Hier vind je de belangrijkste informatie over de ijkmomenten die je tijdens de opleiding gaat maken. **Ijkmomenten** zijn momenten in je opleiding waarna je samen met de LOB-er kijkt of jij je goed ontwikkelt en of je toe bent aan de volgende stap in je opleiding.



Aan het begin van het leerjaar krijg je, via deze VP-wijzer, een overzicht met de inhoud en de globale inleverdata voor de ijkmomenten. De LOB-er geeft hierover uitleg tijdens de LOB-uren.

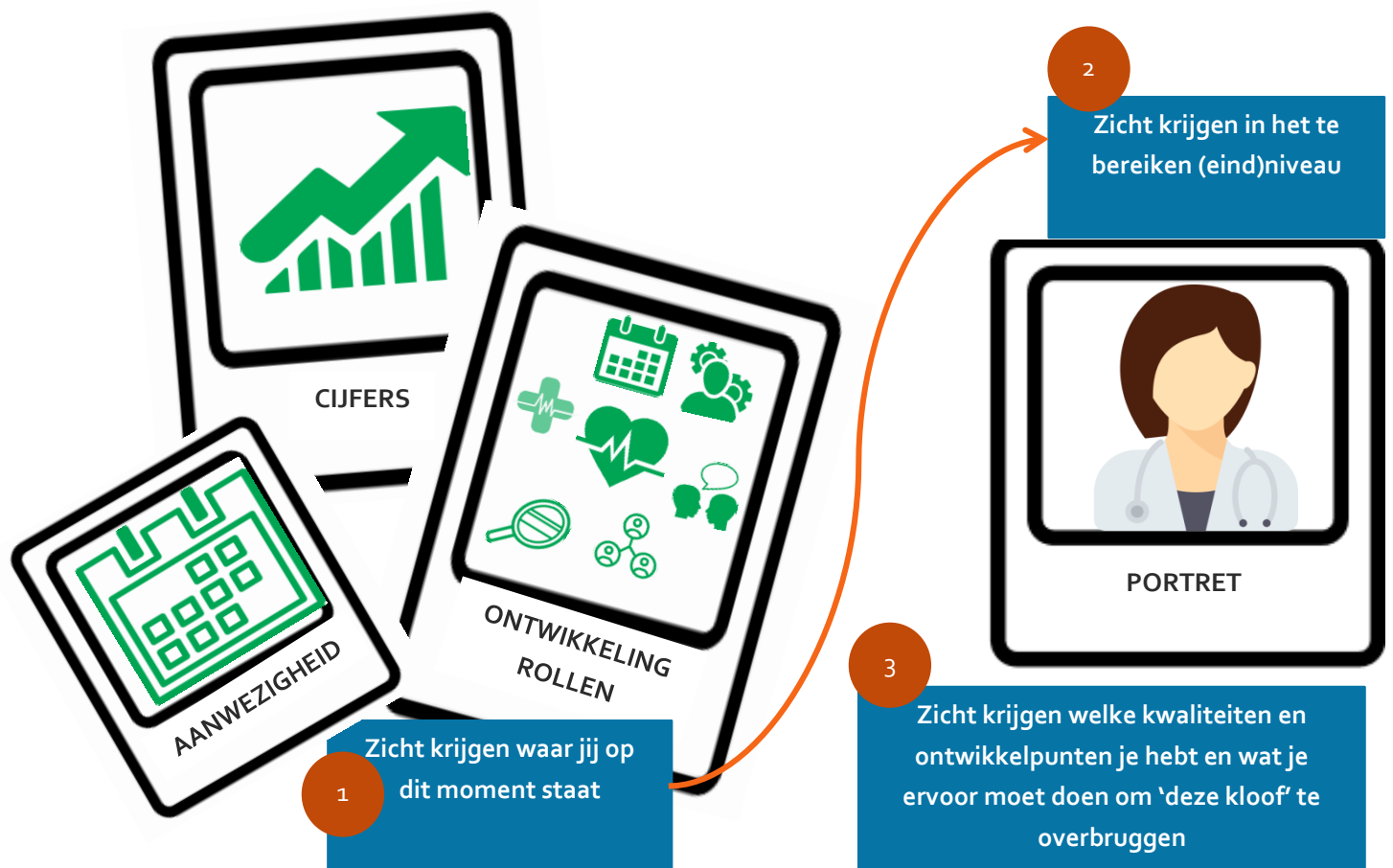
3.1 Wat is een ijkmoment?

Een **ijkmoment** in de opleiding is een moment in de opleiding waar je een **beoordeling** krijgt over wat je gedaan hebt en een **advies** krijgt over het vervolg van je opleiding. Een ijkmoment betekent voor jou: *waar sta ik, waar ga ik heen en wat mis ik nog (en waar moet ik aan gaan werken)?*

Het instroomjaar kent voor de BBL 2 ijkmomenten, te weten ijk 3i en 4; deze vinden plaats na 20 en 40 weken.

In het 3^e leerjaar zijn er 2 ijkmomenten; IJK 5 na 7 weken, en IJK 6 na 20 weken.

Leerjaar 4 kent 1 ijkmoment; IJK 7; dit is het moment waarop je examendossier compleet moet zijn.



Dit advies wordt in het instroomjaar [=2^e leerjaar] gegeven door een LOB op ijkmoment **3i**.

Op **ijkmoment 4** wordt het advies gegeven door een onafhankelijke beoordelaar (ook wel assessor genoemd). Het advies wordt besproken met de onderwijsleider of BOL/BBL-coördinator.

De **ijkmomenten** geven een beoordeling en een advies over je voortgang. **IJkmoment 4** vindt aan het einde van het instroomjaar plaats en geeft een beoordeling en een advies over je overgang naar een volgend leerjaar. Voor BBL-studenten geldt dat bij belangrijke ijkmomenten de werkgever wordt uitgenodigd.

Het advies over het ijkmoment ontvang je **schriftelijk**. Het advies is belangrijk voor hoe je verder gaat met je opleiding.

Bij een onvoldoende beoordeling bij een ijkmoment, staat beschreven waaraan je bij het volgende ijkmoment moet voldoen om een voldoende beoordeling te krijgen. In sommige gevallen kan een **bindend studieadvies (BSA)** worden gegeven. Een bindend studieadvies betekent beëindigen van de opleiding. Je kunt dan niet verder met de opleiding en de onderwijsovereenkomst wordt ontbonden.

De student kan tegen het bindend negatief studieadvies **bezwaar** maken. Hoe je dat kunt doen vind je op de site van je opleiding op het portaal.

De opleiding informeert je na elk ijkmoment over de studievoortgang en de opleiding. Je **bewaart je eigen resultatenoverzicht en de beoordelingen** van de ijk in je portfolio. **Ouders of verzorgers van minderjarige studenten** en van studenten **onder de 23 jaar** zonder startkwalificatie worden schriftelijk geïnformeerd dat het ijkmoment heeft plaatsgevonden en dat de student een beoordeling met betrekking tot de voortgang heeft ontvangen. Wanneer er sprake is van verlenging of beëindiging van de opleiding wordt dit per brief aan de ouders/verzorgers gemeld. BBL-instellingen krijgen de waardering van hun BBL-studenten opgestuurd.

3.2 Eisen per ijkmoment

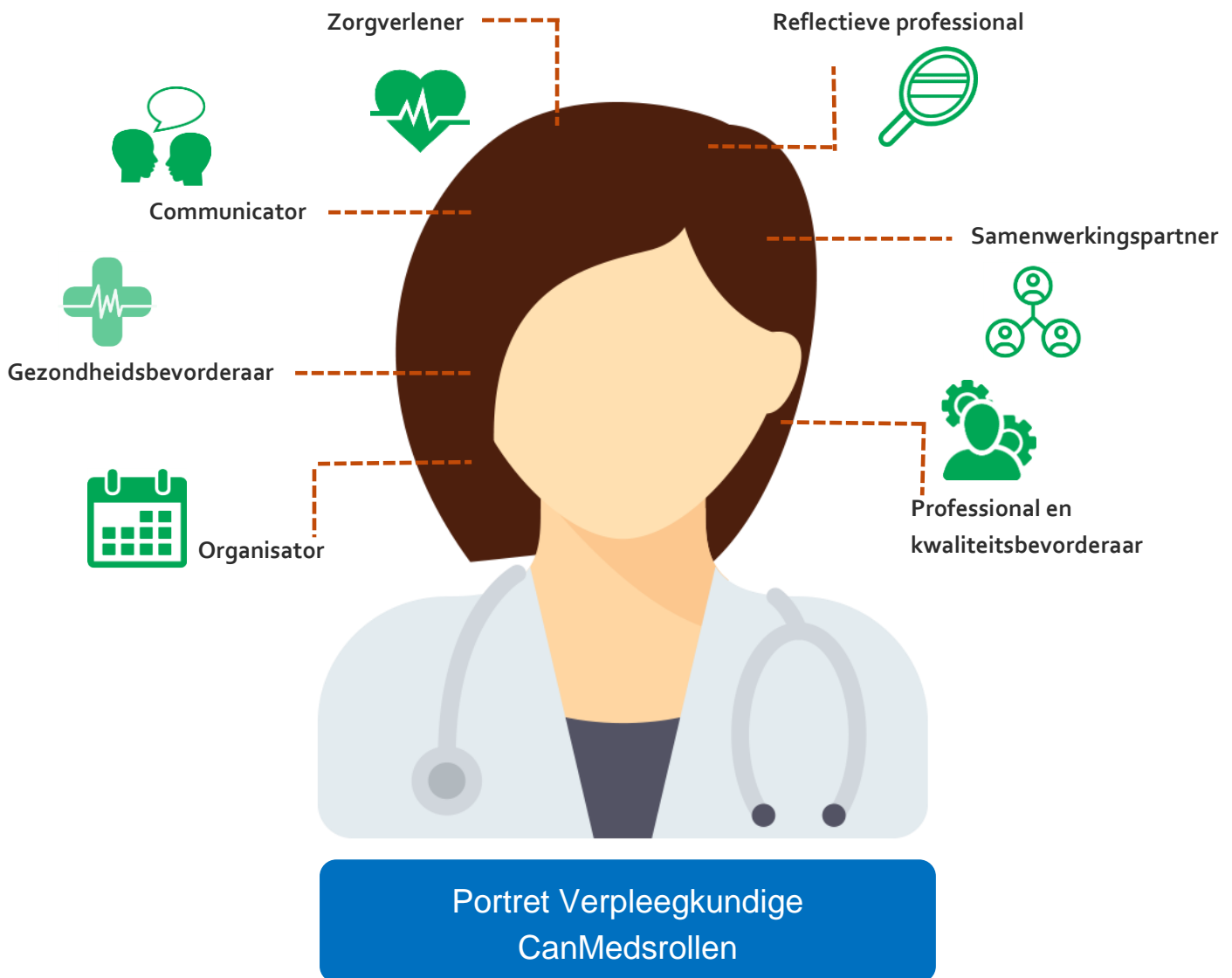
Het ijkmoment bestaat uit verschillende onderdelen. Per ijkmoment wordt een balans opgemaakt aan de hand van de volgende onderdelen:

- Het portret
- Aanwezigheid
- Behaalde toetsresultaten
- Afspraken uit het vorige ijkmoment

3.2.1 Het portret

Het portret gebruik je om je ontwikkeling te laten zien aan de hand van de CanMedsrollen. Voor elk leerjaar gelden hiervoor andere criteria. In de bijlage kun je het portret van jouw leerjaar terugvinden aan en welke criteria dit moet voldoen.

Voorafgaand aan elk ijkmoment maak je voor jezelf de balans op: hoe is jouw ontwikkeling aan de hand van de CanMedsrollen? Hiervoor kijk je zelf naar je ontwikkeling en vraag je ook feedback aan anderen, zoals je LOB-er, docent, werkbegeleider en klasgenoten. Dit wordt 360 graden feedback genoemd. Je ontvangt van je LOB-er meer informatie over de manier waarop je 360 graden feedback kunt verzamelen.



In een **reflectieverslag** analyseer je vervolgens de feedback die je van jezelf en anderen hebt ontvangen. Je gebruikt hiervoor de STRAK-methode. Je reflectieverslag bespreek je met je LOB-er. Je kijkt hierbij terug en blikt vooruit. Het reflectieverslag is ook onderdeel van het portfolio dat je voorafgaand aan het ijkmoment inlevert.

3.2.2 Aanwezigheid

Aanwezigheid op school speelt in elk ijkmoment een rol. Je voegt een bewijs van je aanwezigheidspercentage toe aan je portfolio. Een instructie hiervoor vind je in de bijlage van de VP-wijzer. Bij **meer dan 10% verzuim** maak je een verslag waarin je uitlegt wat de reden van het verzuim is en op welke manier je hieraan in de volgende periode gaat werken. Je LOB-er en jij maken daarna hierover afspraken (wel of niet in een afsprakencontract). Wanneer je deze afspraken niet nakomt kan dat leiden tot een **houdingscontract en/of een onvoldoende beoordeling**.

3.2.3 Behaalde toetsresultaten

Per ijkmoment **levert de student een overzicht in** van de resultaten op de toetsen die hij heeft gehad (Eduarte overzicht). Een instructie hiervoor vind je in de bijlage van de VP-wijzer. Dit overzicht wordt meegenomen in de beoordeling.

3.2.4 Gemaakte afspraken

Binnen de opleiding is het **nakomen van afspraken** een essentieel onderdeel van de beroepshouding. Het is belangrijk dat je je afspraken nakomt. Dit geldt uiteraard ook voor afspraken die voortkomen uit een ijkmoment. Wanneer op het volgende ijkmoment blijkt dat je je niet aan je afspraken hebt gehouden, kan dit consequenties hebben voor het vervolg van de opleiding.

3.3 Beoordeling van het ijkmoment

Tabel 1: eisen met betrekking tot aanwezigheid en zachte en harde criteria




Beoordeling	Harde criteria	Zachte criteria	Aanwezigheid
Goed	Voldaan	Voldaan	≥ 90%
Voldoende	Voldaan	Voldaan/ Niet voldaan	≤ 90% of ≥ 90%
Onvoldoende	Niet voldaan	Voldaan of Niet voldaan aan de criteria/ afspraken ¹ vanuit het voorgaande ijkmoment	≤ 90% of ≥ 90%

¹ Gemaakte afspraken kunnen o.a. gaan over je beroepshouding, het aantonen van een bewijsstuk, het nakomen van afspraken.

Op de volgende pagina's vind je per ijkmoment de eisen die aan je portfolio gesteld worden. In de bijlage vind je het beoordelingsformulier dat je LOB-er of de assessor invult bij het beoordelen van je portfolio op het ijkmoment.



3.4 Overzichtsformulier ijkmoment 3i

Onderstaande bewijzen zijn voorwaardelijk om aan het ijkmoment deel te mogen nemen.


Wat vragen wij van jou?	Inleveren	Aard criterium
 Minstens 90% aanwezigheid	Uitdraai aanwezigheid uit AWR, waaruit je aanwezigheid blijkt. Indien je aanwezigheid $\leq 90\%$ is, inclusief reflectieverslag	Verplicht
 Toetsen behaald	Neem een uitdraai van je Eduarte overzicht mee met daarin de volgende resultaten:	
	- Integrale opdracht thema 2 en 4	Hard
	- Kennistoets 3 en 4	Hard
	- Engels: resultaat nulmeting	Zacht
	- Engels: Leveltest Compact	Zacht
	- Aftekenlijst activiteiten burgerschap/loopbaan	Zacht
	- Bewijs keuzedeel Z&T	Zacht
 Het portret	Digitaal feedbackformulier uit LOB ingevuld door <ul style="list-style-type: none"> - BBL: jezelf, medestudent, docent /LOB en praktijk 	Hard
	Reflectieverslag (STRAK-methode) met daarin het volgende: <ul style="list-style-type: none"> - Welke verschillen zie je in de 360 graden feedback (van jezelf, medestudent, docent/LOB en praktijk) en hoe denk je dat deze verschillen komen? - Wat gaat goed? Waar ben je trots op? 	Hard

3.5 Overzichtsformulier ijkmoment 4

Onderstaande bewijzen zijn voorwaardelijk om aan het ijkmoment deel te mogen nemen.




Wat vragen wij van jou?	Inleveren	Aard criterium
Voldaan aan voorgaand ijkmoment/gemaakte afspraken.	Bewijsstuk voorgaand ijkmoment/gemaakte afspraken	Hard
 Minstens 90% aanwezigheid	Uitdraai aanwezigheid uit AWR, waaruit je aanwezigheid blijkt. Indien je aanwezigheid $\leq 90\%$ is, inclusief reflectieverslag	Verplicht
 Toetsen behaald	Neem een uitdraai van je Eduarte overzicht mee met daarin de volgende resultaten:	
	- Integrale opdracht thema 5 en 6	Hard
	- Kennistoets thema 4, 5 en 6	Hard ²
	- Nederlands extra voor instroom: nulmeting	Zacht
	- Rekenen: domein verhoudingen 3F en getallen 3F	Zacht
	- Rekenen extra voor instroom: nulmeting.	Zacht
	- Engels: A2/B1 Listening, A2/B1 Reading en A2/B1 Grammar	Zacht
	- Engels extra voor instroom: Resultaat nulmeting en Leveltest Compact	Zacht
	- Aftekenlijst activiteiten burgerschap	Zacht
	Oefenopdrachten consortium in BPV/op school: Per onderstaande opdrachten één voldoende behaald, getekend en gestempeld feedbackformulier: (= totaal 11x feedbackformulier)	
	<ul style="list-style-type: none"> - B-K1-W1C - B-K1-W2C - B-K1-W3C - B-K1-W4C - B-K1-W5B - B-K1-W5C - B-K1-W6C - B-K1-W7C - B-K1-W8C - B-K1-W9C - B-K1-W10C 	Hard

² Gezamenlijk gemiddelde volgens weging toetsplan ≥ 5.5

Wat vragen wij van jou?	Inleveren	Aard criterium
	<ul style="list-style-type: none"> - Voldaan aan minimum aantal vaardigheden (zie aftekenboekje MBO Verpleegkunde) - Indien onvoldoende vaardigheden: verklaring onvoldoende werkplekleren toevoegen 	Hard
	<ul style="list-style-type: none"> - Examen Z&T gedaan 	Zacht
 Het portret	Digitaal feedbackformulier uit LOB ingevuld door <ul style="list-style-type: none"> - BBL: jezelf, medestudent, docent /LOB en praktijk 	Hard
	Reflectieverslag (STRAK-methode) met daarin het volgende: <ul style="list-style-type: none"> - Welke verschillen zie je in de 360 graden feedback (van jezelf, medestudent, docent/LOB en praktijk) en hoe denk je dat deze verschillen komen? - Wat gaat goed? Waar ben je trots op? 	Hard


3.6 Overzichtsformulier ijkmoment 5 (± week 7)

Onderstaande bewijzen zijn voorwaardelijk om aan het ijkmoment deel te mogen nemen.

Wat vragen wij van jou?	Inleveren	Aard criterium
Beoordelingsformulier voorgaande ijken	Beoordelingsformulier ijk 0 t/m 4	Hard
Voldaan aan voorgaand ijkmoment/gemaakte afspraken.	Bewijsstuk voorgaand ijkmoment/gemaakte afspraken	Hard
 Minstens 90% aanwezigheid	Uitdraai aanwezigheid uit AWR, waaruit je aanwezigheid blijkt. Indien je aanwezigheid ≤ 90% is, inclusief reflectieverslag	Verplicht
 Toetsen behaald	Uitdraai van je Eduarte overzicht met daarin de volgende resultaten:	
	- Integrale opdracht thema 7	Hard
	- Kennistoets thema 7	Zacht
	- Nederlands niveau 3F: Eindtoets Grammatica/ Spelling	Zacht
	- Rekenen niveau 3F: Eindtoets Domein Meten en Meetkunde.	Zacht
	- Engels: B1 Listening: Final Test B1 Reading: Final Test	Zacht
	- Aftekenlijst activiteiten burgerschap/loopbaan	Zacht
	Bewijs van één van onderstaande keuzedelen: - Overbruggen interculturele diversiteit. - Wijkgericht werken	Zacht
 Het portret	Digitaal feedbackformulier uit LOB ingevuld door - BBL: jezelf, medestudent, docent /LOB en praktijk	Zacht
	Reflectieverslag (START/STRAK-methode) met daarin het volgende: - Welke verschillen zie je in de 360 graden feedback (van jezelf, medestudent, docent/LOB en praktijk) en hoe denk je dat deze verschillen komen? - Wat gaat goed? Waar ben je trots op?	Zacht

3.7 Overzichtsformulier ijkmoment 6 (± week 20)


Onderstaande bewijzen zijn voorwaardelijk om aan het ijkmoment deel te mogen nemen.

Wat vragen wij van jou?	Inleveren	Aard criterium
Beoordelingsformulier voorgaande ijken	Beoordelingsformulier ijk 0 t/m 5	Hard
Voldaan aan voorgaand ijkmoment/gemaakte afspraken.	Bewijsstuk voorgaand ijkmoment/gemaakte afspraken	Hard
 Minstens 90% aanwezigheid	Uitdraai aanwezigheid uit AWR, waaruit je aanwezigheid blijkt. Indien je aanwezigheid ≤ 90% is, inclusief reflectieverslag	Verplicht
	- Integrale opdracht thema 8	Hard
	- Kennistoets thema 8	Hard ³
	- Rekenen niveau 3F: Eindtoets Domein Verbanden	Zacht
	- Engels: Magazines Grammar B1 Magazines Writing A2 - Presentation (Spreekopdracht)	Zacht
	- Aftekenlijst activiteiten burgerschap	Zacht
	Oefenopdrachten consortium in BPV/op school: Per onderstaande opdrachten één voldoende behaald, getekend feedbackformulier:	
	- K2/W2 A/B/C - K2/W1 A/B/C	Hard
	Toevoeging voor B-K1-W5C: - Voldaan aan minimum aantal behaalde handelingen (zie aftekenboekje mbo Verpleegkunde) ⁴ - één voldoende behaald, getekend feedbackformulier inleveren. - Screenshot of kopie ter bewijs voor het aantal afgetekende handelingen uit aftekenboekje. - Indien onvoldoende vaardigheden: verklaring onvoldoende werkplekleren	Hard

³ Kennistoets Thema 7 ≥ 5.5.



Toets thema 8 en 9 gezamenlijk gemiddeld volgens weging toetsplan ≥ 5.5

⁴ Indien de oorzaak van een onvoldoende aantal behaalde handelingen is gelegen in het niet behalen van de voorwaardelijke deelttoets verpleegkundig rekenen, wordt ook over deze voorwaardelijke rekentoets in het advies afspraken gemaakt.


Wat vragen wij van jou?	Inleveren	Aard criterium
	<ul style="list-style-type: none"> - Examen eenheid 1 en 3 Behaald 	Hard
	Examen 2 ^e keuzedeel; één van onderstaande keuzedelen uitgevoerd: <ul style="list-style-type: none"> - Overbruggen interculturele diversiteit. - Wijkgericht werken 	Zacht
 Het portret	Digitaal feedbackformulier uit LOB ingevuld door <ul style="list-style-type: none"> - BOL: jezelf, medestudent en docent/LOB en praktijk - BBL: jezelf, medestudent, docent /LOB en praktijk 	Zacht
	Reflectieverslag (START/STRAK-methode) met daarin het volgende: <ul style="list-style-type: none"> - Welke verschillen zie je in de 360 graden feedback (van jezelf, medestudent, docent/LOB en praktijk) en hoe denk je dat deze verschillen komen? - Wat gaat goed? Waar ben je trots op? 	Zacht

3.8 Overzichtsformulier ijkmoment 7 (uiterlijk week 35) Check examendossier

Onderstaande bewijzen zijn voorwaardelijk om aan het ijkmoment deel te mogen nemen.

Wat vragen wij van jou?	Inleveren	Aard criterium
 BPV verklaring	Verklaring BPV voldoende uren	Hard
 Toetsen behaald	Uitdraai van je EDUARTE overzicht met daarin de volgende resultaten:	
	- Integrale opdrachten van thema 10	Hard
	- Eindtoets verpleegkundig rekenen	Hard
	Oefenopdrachten consortium in BPV/op school: Per onderstaande opdrachten één voldoende behaald, getekend feedbackformulier:	
	K2-W3C Kwaliteitszorg K2-W4C Werkbegeleiding Afhankelijk van het profiel: Profiel 1 Ziekenhuis K1-W1C en K1-W2C Profiel 2 VVT K1-W1C, K1-W2C en K1-W3C Profiel 3 GGZ K1-W1C, K1-W2C en K1-W3C Profiel 4 GHZ K1-W1C, K1-W2C en K1-W3C	Hard
	Toevoeging voor B-K1-W5C: - Voldaan aan minimum aantal behaalde handelingen (zie aftekenboekje mbo Verpleegkunde) ⁵ - één voldoende behaald, getekend feedbackformulier inleveren. - Screenshot of kopie ter bewijs voor het aantal afgetekende handelingen uit aftekenboekje. - Indien onvoldoende vaardigheden: verklaring onvoldoende werkplekleren	Hard

⁵ Indien de oorzaak van een onvoldoende aantal behaalde handelingen is gelegen in het niet behalen van de voorwaardelijke deelttoets verpleegkundig rekenen, worden ook over deze voorwaardelijke rekentoets in het advies afspraken gemaakt.

Wat vragen wij van jou?	Inleveren	Aard criterium
 Examens behaald	<ul style="list-style-type: none"> - Alle arrangementen behaald. - Afhankelijk van het profiel - Ziekenhuis - Examen eenheid 8 en 9 - Behaald - VVT - Examen eenheid 8 en 9 - Behaald - GGZ - Examen eenheid 8, 9 en 10 - Behaald - GHZ - Examen eenheid 8, 9 en 10 - Behaald 	Hard
	Examens 3 keuzedelen gedaan.	Hard
	Examens Nederlands en Engels behaald	Hard
	Examen rekenen gedaan	Hard
	Inspanningsverplichting Loopbaan	Hard
	Inspanningsverplichting Burgerschap	Hard

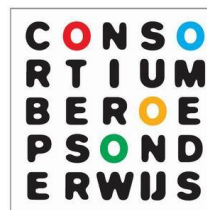
4. Bijlage 1 IJKFORMULIER

Crebonummer: 25480				Ijkmoment:		Voortgang/ Overgang			
Naam student						Groep:			
Naam LOB'er						Datum:			
Voorgaande IJK	IJK 0	IJK 1	IJK 2	IJK 3	IJK 4	IJK 5	IJK 6	IJK 7	
Beoordeling	G/V/O	G/V/O	G/V/O	G/V/O	G/V/O	G/V/O	G/V/O	G/V/O	
Criteria ijkmoment:			Voldaan/ voldoende		Niet voldaan/ onvoldoende met toelichting				
Beoordeling									
Voldaan aan voorgaand advies:									
Aanwezigheid $\geq 90\%$:									
Theorietoetsen van betreffend ijkmoment⁶:									
Integrale opdracht van betreffend ijkmoment									
Oefenopdrachten consortium BPV van betreffende ijkmoment⁷:									
Keuzedeel									
Examens									
3	Harde criteria		Zachte criteria		Aanwezigheid				
Goed	Voldaan		Voldaan		$\geq 90 \%$				
Voldoende	Voldaan		Voldaan/ niet voldaan		$\leq 90 \%$ of $\geq 90 \%$				
Onvoldoende	Niet voldaan/ niet voldaan aan de criteria/ afspraken vanuit voorgaande ijk		Voldaan/ niet voldaan		$\leq 90 \%$ of $\geq 90 \%$				
Beoordeling:									
Goed / Voldoende / Onvoldoende									

⁶ Zie als bijlage EDUARTE

⁷ Zie als bijlage EDUARTE

Advies:			
Afspraken:			
Naam student:	Naam assessor/docent/LOB:	Naam onderwijsleider c.q. coördinator:	
Handtekening:	Handtekening:	Handtekening en stempel:	



Bijlage 2: STRAK-METHODE

De STRAK is een methode waarmee de student kan komen tot schriftelijke of mondelinge verantwoording van haar/zijn handelen op het juiste beheersingsniveau.

Situatie

Vertel kort de situatie waarin je succesvol bent geweest in (criterium/de criteria) binnen het werkproces (nog in te vullen).

Taak

Wat is jouw taak?

Wat is jouw rol of verantwoordelijkheid?

Wat is jouw doel?

Resultaat

Wat is het resultaat van jouw handelen?

Aanpak

Hoe heb je dat aangepakt in die situatie?

Keuzes

Welke keuzes heb je gemaakt?

Met welke bedoeling heb je zo gehandeld?

Wat is daarin belangrijk?

Welke afweging heb je gemaakt?

Wat zegt het protocol/ het plan over deze situatie?

Welke afspraken zijn in het team gemaakt over deze situatie?

Welke theorie heb je toegepast in deze situatie?

Welke visie heeft de instelling / bedrijf hierop?

Welke analyse heb je gemaakt in deze situatie?

Welke conclusie(s) heb je getrokken?

Welke oplossingen of verbetervoorstellen heb jij gegeven?

Wat maakt dat je hiervoor gekozen hebt